

# YOKOMO DRIFT Single

ヨコモドリフトシングル

Round 11

TSUKUBA RC ARENA 10 Dec. 2023



ドリフトシングル Round-10  
RWD D1 クラス 優勝 No.15 JUNTA

# 開催要項

## 開催場所

つくばラジコンアリーナ 全天候型 ドリフトグランプリコース

※雨天の場合でも行います。

〒305-0861 茨城県つくば市谷田部 4385-2

TEL029-836-0914

<https://www.tsukuba-rc.com/>

## 開催クラス

●**エントリー クラス**／サーキット走行が初めての方やドリフト初心者向けのクラス。RWD、AWD のどちらでも OK。初めての方でも、審査員の判断によりスポーツクラスへの昇格もあります。優勝者は、次回ラウンドよりスポーツクラスに昇格となります。

●**スポーツクラス**／ドリフトの操作に慣れてきた方向けのクラス。RWD、AWD のどちらでも OK。優勝者は次回ラウンドよりエキスパート クラスに昇格となります (車両が RWD の場合)。

●**RWD エキスパート クラス**／ドリフトに自信のある方向けのクラス。決勝進出者のうち上位 3 名は、次回ラウンドより RWD D1 ドライバーとして認定される。ただし参加人数が 8 名以下の場合は、D1 ドライバーとして認定されるのは 1 名のみとなります。

●**RWD D1 クラス**／ヨコモ認定者のみが参加できるクラス。決勝は 8 名もしくは 16 名による追走トーナメント方式で行います。

RWD D1 クラスのみ 4 月 16 日開催のラウンドより年間シリーズ戦と致します。

2023 年シリーズ戦の有効ラウンドは 4 月・6 月・8 月・10 月・12 月ラウンドの計 5 戦となります。

(※認定ドライバー以外の RWD D1 クラスに参加権利について：メーカー推奨枠あり)

※昇格のコールを受けた選手は、その周でヒートを終了とし、同ラウンドの昇格したクラスに組替え、改めて予選走行を行って頂きます。

●**DRIFT DANCE**／各チーム 3 名による団体走行により、ドリフトの角度 (10 点)、壁からの距離 (10 点)、シンクロ率 (10 点)、エンタメポイント (20 点) の合計 50 点満点で採点。

## 車両規定

### ●エントリー、スポーツ クラス (AWD 又は RWD)

1. シャーシ：メーカー各社の車両 参加可能。
2. モーター：メーカー各社のブラシモーター・ブラシレス モーター 10.5T 以上のターン数。
3. ESC：規制なし。
4. 全備重量 (RWD クラスのみ)：1100g 以下 (リヤ タイヤ部での計測時)。

### ●RWD エキスパート、RWD D1 クラス

1. シャーシ：メーカー各社の車両 参加可能。駆動システムはリヤ駆動の 2 駆のみ。
2. モーター：ターン数規制なし。
3. ESC：規制なし。
4. 全備重量 (RWD クラスのみ)：1100g 以下 (リヤ タイヤ部での計測時)。

### ●ドリフトシングルで共通の車両規定

1. ボディ (本体) メーカー各社 1/10 サイズドリフト用 (実車ドリフトカーのイメージに沿ったものを推奨) (トレーラーヘッドなどは使用不可)。  
(本体以外) ウイング側面の翼端板 (サイドダム) の大きさは片側に付き、縦 4cm × 横 4cm 以下に収まっていること。またボディ最後部より後ろ 2.5cm 以上に、ウイングの一部でもはみ出してはならない。
2. シャーシ：全長 49cm 以下 (ボディ含む)、幅 23cm 以下、高さ 15cm 以下 (車両は全備静止状態で測定、ウイング / 翼端板含む)、ホイールベースは 28.5cm 以下。
3. タイヤ：リヤタイヤのみ当日支給の指定コントロールタイヤ (ZR-DRPA ドリフト コンペティション タイヤ (P タイル路面用) を使用)。  
フロントタイヤはヨコモ製 ZR-DRPA ドリフト コンペティション タイヤ (P タイル路面用) であれば OK。(例：中古タイヤでも使用可)  
各クラス大会当日 1 人 1 セット (P タイル路面用 / レーザー刻印入りタイヤ 4 個) 支給。ヨコモ製 ZR-DRPA ドリフト コンペティションタイヤ (P タイル路面用 / レーザー刻印入り)。指定コントロールタイヤの追加購入はアリーナショップで購入可能 (購入数制限なし)。改造や加工は不可。支給タイヤのレーザー刻印は外側から見えるように組み込む事。(刻印を内側にしでの組み込みは禁止)
4. ホイル：各社 1/10 サイズのドリフト用 26mm 幅のホイル各種 (塗装可能)。  
改造や加工は不可 (ディッシュホイルは使用不可。禁止事項の例) ホイルの幅を狭める加工。スポークを切除する。切れ込みを入れてしならせて使用する。など
5. バッテリー：メーカー各社使用可能。バッテリー搭載位置に関して、フロントアクスル軸とリヤアクスル軸の間にある事。
6. その他：ジャイロの使用を全てのクラスで認めます。(メーカー問わず) 車両規定や競技についての突発的な問題点等は、主催者側の判断とする。

### ●DRIFT DANCE の車両規定

1. シャーシ：1/10 サイズ RWD ドリフトカー
2. タイヤ：市販の 1/10 サイズドリフト用樹脂製タイヤ (路面を傷めない材質・形状のもの)
3. ボディ：1/10 サイズドリフト用 (実車ドリフトカーのイメージに沿ったものを推奨)

# 競技規定

## 競技規定

### ●各クラスの審査基準

【エントリークラス、スポーツクラス】

予選・決勝ともにルーレット審査。各クラス指定のクリップをドリフトで通過する。

【RWD エキスパートクラス & RWD D1 クラス】

DJS（ドリフトジャッジシステム）を使用した単走審査時における採点方式及び 追走審査時（D1 クラス）時における勝敗決定について

### ■単走審査時における採点方式

※「RWD エキスパートクラス」「RWD D1 クラス」のみで単走審査時に DJS を使用。「エントリークラス」「スポーツクラス」DJS 審査の対象外となります。

### ●ドリフトジャッジシステム（DJS）

【DJS とは】

（クリップボックスで壁から 10cm の距離のポイントを通ると、青ランプから緑ランプに変わるシステム）

操縦者やコース外で観ている誰でも、その場で DJS のポイントを通して成功するとランプが変わるのでドリフトイベントが盛り上がりヨコモドリフトイベントならではのシステムです。

### 【単走審査基準】

- ①壁からの距離：クリップボックスに 10 cm 間隔に 3 本線を引く（加点方式）
- ②角度：クリップボックスに基準の角度線を設ける（減点方式）
- ③先振りポイント：ドリフトするポイントを線でマーク（減点方式）
- ④ライン：指定ラインを設定（減点方式）
- ⑤パッション：迫力、速度、パッションなど総合要素にて判定（加点方式）

・上記の 5 つのポイントを審査する。

②～④の審査エリア内におけるドリフト時のアクシデント（アンダーステア、ドリフトの戻り、ふらつき、失速、流されなども減点対象となります）

### < DJS を使用した審査 >

- ①壁からの距離（壁から車体後端までの距離を判定。）
- ・DJS のランプが緑点灯の場合、1 か所につき 2 点を加点
  - ・DJS のセクションが 5 か所ある場合、合計で最大 10 点の加点
  - ・ドリフト走行が継続されていない場合やクラッシュ判定の場合は DJS ランプが点灯していても加算は行われない。
  - ・壁からの設定距離は主催者側にて任意の距離にて設定

### < 審査員（人）の審査項目 >

- ②角度（クリップボックス内に基準の角度線を設け車体の角度を判定）
- ③先振りポイント（ドリフトを開始する振り出しポイントをコース上にマークし判定）
- ④走行ライン（設定された走行ラインと比較し判定）
- ⑤パッション（各審査員の主観による迫力、速度、パッションなど総合要素にて判定）

以上、総合で最大 90 点とし、上記項目ごとの加減点による採点が行われる。

### < DJS 審査 及び 人審査 の点数配分 >

- ・DJS 最大 10 点 ・審査員 最大 90 点
- ※システム合計 100 点をフルスコアとする

### ■ D1 クラス決勝（追走）審査説明

< 審査方式 >

- ・D1 クラス決勝は追走方式で競う、予選を通過された選手（ベスト 8 または 16）でトーナメント方式にて行う。
- ・対戦において「先行（前走車）」および「後追い（後続車）」の入れ替えにて 2 本の走行を行う。
- ・「先行（前走車）」は予選の審査基準に沿った走行を行う。「後追い（後続車）」は「先行（前走車）」からの近接したポジションにて乱れの無い、尚且つ接近したドリフト走行を維持する。
- ・前走車がスピン、クラッシュ、ラインからオーバーした場合等は追い抜き可能。
- ・同スコアが出力された場合は、再戦（サドンデス）を行う。再戦は勝敗が決まるまで継続する。

< 採点形式 >

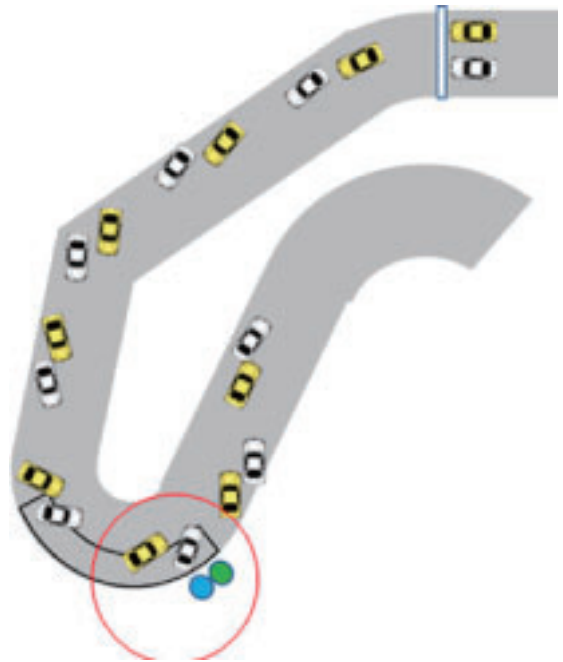
- ・各審査員（2～3 名）が審査方式（追走）に則り個別の勝敗結果を出力し、システム上にて均一化された単一の結果を出力し勝敗を決定する。

< DJS を使用した審査項目 >

- ・「先行（前走車）」は DJS の緑ランプ点灯の数により、各審査員の配点が判断される

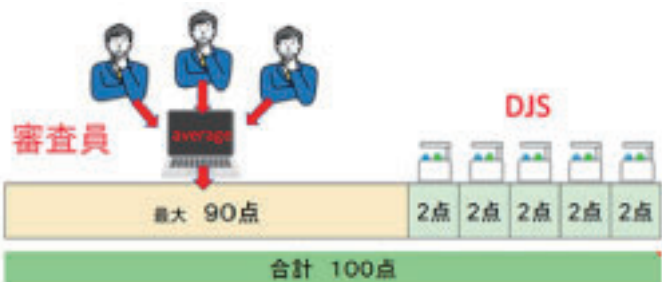
例：後追い車が、接近したドリフト走行しても、先行者が DJS のランプを全て点灯させ走行した場合、後追い車への加算は減少する可能性がある。

・スタートラインから最初の DJS にて、「先行（前走車）」が DJS のランプが緑点灯させない場合は「先行（前走車）」への配点は不利に働く場合がある。



### ● DRIFT DANCE 審査基準

各チーム 3 名による団体走行により、ドリフトの角度（10 点）、壁からの距離（10 点）、シンクロ率（10 点）、エンタメポイント（20 点）の合計 50 点満点で採点。



# 競技規定

## ■審査説明

- エントリー・スポーツクラス以外は、スタートからフィニッシュラインまでが審査対象となります。
- ライン、クリップボックスはイベント当日に変更の可能性もあります事をご了承をお願いします。



## 2023年 RWD D1 クラス シリーズポイントランキング

順位	選手名	4月	6月	8月	10月	12月	トータルポイント
1	KOSEI	14	14	15	15		58
2	たくじん	15	13	14	14		56
3	ヒカル	16	15	12	8		51
4	そねっち	12	10	9			31
5	MAKO	13	8	1	5		27
6	ユウ	11	9	6			26
7	KAZU	10	11	4			25
8	コタロー			16	7		23
9	ito 魁 kai			13	6		19
10	よすけ			8	10		18
11	RYO		16				16
12	JUNTA				16		16
13	龍也				13		13
14	キョーゴ		12				12
15	やまちゅ〜				12		12
16	Timmy Woo			11			11
17	りよーま				11		11
18	ヒトンド			10			10
19	LTO	9					9
20	マーシー			7	2		9

トータルポイントが高い選手がシリーズチャンピオンとなります。  
同ポイントの場合は各ラウンドのポイントの中で高いポイントを持っている選手を選びます。  
高いポイントも同ポイントの場合はセカンド・サードポイントの順で選出。

## イベント参加にあたってのお願いと注意事項

- イベントの様相やレース出場マシンは静止画、動画などで撮影され、印刷物や Web サイトなど、ヨコモ・つくばラジコンパークが関係する各メディアで公開されることがあります。
- お客様の顔写真、エントリー名、都道府県、チーム名は、ヨコモホームページ又は、雑誌等に掲載することがあります。
- 会場で動画や画像を撮影する場合、他の方への迷惑にならないよう十分ご注意ください。またインターネット上で情報発信する際にも十分な注意と配慮をお願い致します。
- 主催者は事故防止に最善の注意をはらいますが、事故・盗難・怪我等の損害が生じた場合の責任は負いかねます。
- 会場内での飲酒をご遠慮ください。会場内は禁煙です。喫煙は所定の喫煙所にてお願い致します。また他のお客様の迷惑となる行為をされた方や、スタッフの指示に従っていただけない方は、退場していただく場合もございます。あらかじめご了承ください

# ■ タイムスケジュール

注意：スケジュールは進行状況によって変更する場合があります。

8:00	開門 参加選手受付（参加費の受領・大会プログラム、ゼッケンの配布）	
8:40～8:55	審査基準の説明 コースにて	
9:00～9:04	ヒート1【エントリー クラス】の練習走行	
9:04～9:08	ヒート2【エントリー クラス】の練習走行	
9:08～9:12	ヒート3【スポーツ クラス】の練習走行	
9:12～9:16	ヒート4【スポーツ クラス】の練習走行	
9:16～9:20	ヒート5【RWD エキスパート クラス】の練習走行	
9:20～9:24	ヒート6【RWD エキスパート クラス】の練習走行	注）各ヒートとも指定クラス以外の選手は練習走行出来ません。ヒート番号は全クラス通しての番号となっております。
9:24～9:28	ヒート7【RWD エキスパート クラス】の練習走行	
9:28～9:32	ヒート8【RWD D1 クラス】の練習走行	
9:32～9:36	ヒート9【RWD D1 クラス】の練習走行	
9:36～9:40	ヒート10【RWD D1 クラス】の練習走行	
9:40～9:45	ヒート11【DRIFT DANCE】の練習走行	
9:50～10:05	開会式・ゲスト紹介	
10:10～13:00	予選第1ラウンド ※出走順：エントリー/スポーツクラス（3分ルーレット）→RWD エキスパート クラス（単走2本）→RWD D1 クラス（単走2本） →DRIFT DANCE（単走2本）	
13:00～13:30	休憩（ドリフトグランプリコースでの練習走行可能）	
13:30～15:00	予選第2ラウンド 出走順：エントリー/スポーツクラス（3分ルーレット）→RWD エキスパート クラス（単走1本）→RWD D1 クラス（単走1本） →DRIFT DANCE（単走2本）	
15:15～15:30	RWD D1 クラスの決勝追走ファイナル16の審査基準の説明 （場合によっては練習走行時間を設けます）	
15:35～16:20	決勝 ※出走順：エントリー/スポーツクラス（3分ルーレット）→RWD エキスパート クラス（単走2本） 8名ずつ（B組：予選9位～16位、A組：予選1位～8位まで）の2ヒートを行います。	
16:25～17:20	決勝 ※出走順：RWD D1 クラス（追走ファイナル16 トーナメント）→DRIFT DANCE（単走2本）	
17:30～18:00	表彰式・抽選会・閉会式	

# エントリーリスト

èは初参加の方です。

## エントリー クラス ENTRY CLASS (AWD & RWD)

No.	登録名	フリガナ	備考	
81	えーちゃん è	エーチャン	茨城県	MARK 2
80	せいや è	セイヤ	茨城県	GR86
79	篠原 悠弥 è	シノハラ ユウヤ	茨城県	GR86
78	☆くん	ホシクン	埼玉県	GRA90
77	シュンスケ	シュンスケ	群馬県	GRA90
76	あーちゃん	アーチャン	Dribee Works	茨城県 FT86
75	デラックス	デラックス		東京都 その他
74	haru	ハル		山梨県 S15 SILVIA
73	いしつか	イシツカ		茨城県 S15 SILVIA
72	マーババ	マーババ		茨城県 S15 SILVIA

## スポーツ クラス SPORTS CLASS (AWD & RWD)

No	登録名	フリガナ	備考	
71	コージ è	コージ	岩手県	S15 SILVIA
70	ネロスタイル オハ è	ネロスタイル オハ	ネロスタイル	埼玉県 JZX100 Mark2
69	コンプレックス	コンプレックス		茨城県 JZX100 CHASER
68	川崎	カワサキ		栃木県 GR86
67	バーモントカレー	バーモントカレー	カレーなる一族	東京都 その他
66	しん	シン	K-selection	埼玉県 FT86
65	小山 健	コヤマ タケシ		神奈川県 その他
64	やまびー	ヤマビー		茨城県 その他
63	291	フクイ	SQUEAL	千葉県 FD3S
62	961	クロイ	SQUEAR	千葉県 その他
61	あかスーブラ	アカスーブラ		千葉県 JZA80 SUPRA
60	アユム	アユム	Team-Ayumu	埼玉県 GRA90
59	マサシ	マサシ		茨城県 FT86

## RWD エキスパートクラス RWD EXPERT CLASS

No.	登録名	フリガナ	備考	
58	ハヤト è	ハヤト	岩手県	FD3S
57	RYOYA è	リョウヤ		千葉県 R35 GT-R
56	けんもつ è	ケンモツ		神奈川県 JZX100 Mark2
55	総長 チンピラーノ☆ è	ソウチョウ チンピラーノ		東京都 その他
54	とことこ è	トコトコ		茨城県 180SX
53	makoto è	マコト		茨城県 S15 SILVIA
52	たくま	タクマ		GR86
51	まるじい	マルジイ	RC oahu	神奈川県 GRA90
50	Takapon	タカポン	Team-Ayumu	埼玉県 その他
49	ふるっぴ	フルッピ		茨城県 S14 SILVIA
48	cabir	キャビル	妄走族	神奈川県 JZX100 CHASER
47	イチハラ	イチハラ		千葉県 S15 SILVIA
46	たすく	タスク	カスジャワークス	東京都 JZX100 Mark2
45	トモヨシ	トモヨシ	CLUB 緋鯉	千葉県 GRA90
44	ノリック	ノリック		群馬県 その他
43	TOMO	トモ		群馬県 GR86
42	ボンカレー	ボンカレー	カレーなる一族	茨城県 FC3S
41	まいまい	マイマイ	NEROSTYLE	東京都 その他
40	kiyo	キヨ		茨城県 FC3S
39	KIMURA	キムラ	WARU	神奈川県 S15 SILVIA
38	ナベ!	ナベ!	大野金物店	千葉県 BMW
37	まさ	マサ		群馬県 R35 GT-R
36	りょう	リョウ	妄走族	栃木県 FC3S
35	ひれかつ	ヒレカツ		東京都 R35 GT-R
34	O.N.O	オノ		群馬県 JZX100 CHASER
33	モッチー	モッチー		茨城県 180SX
32	ねもべー	ネモベー	Dribee Works	茨城県 GRA90
31	けいすけ	ケイスケ		千葉県 GRA90
30	ゆーとだ	ユートダ	エスカルゴ隊	東京都 AE86 TRUENO
29	かんちゃん	カンチャン	大野金具店	茨城県 GRA90
28	たちべー	タチベー	Dribee Works	茨城県 GRA90
27	ブルマン	ブルマン		千葉県 FT86
26	リョウスケ	リョウスケ		群馬県 JZX100 CHASER

RWD D1 クラス RWD D1 CLASS					
No.	登録名	フリガナ	備 考		
007-08	25	フジラン	フジラン	168WORKS	静岡県 FD3S
	24	かつ	カツ	K-selection	埼玉県 その他
	23	ヒラカワ	ヒラカワ	WARU サーキット	神奈川県 S15 SILVIA
	22	ケイ	ケイ	日光無線	山梨県 JZX100 Mark2
	21	ナカザワ	ナカザワ	日光無線	静岡県 その他
	20	ククレカレー	ククレカレー	カレーなる一族	茨城県 その他
	19	えのもん	エノモン	One Chance	埼玉県 JZX100 CHASER
	18	クロバー	クロバー	NEROSTYLE	東京都 その他
	17	ユウ	ユウ		茨城県 GRA90
	007-09	16	サブロー	サブロー	
15		ヒトンド	ヒトンド		埼玉県 S15 SILVIA
14		イゲッツ	イゲッツ		埼玉県 その他
13		FuruBoh	フルボー	TN Racing	長野県 その他
12		そねっち☆彡	ソネッチ	168WORKS	愛知県 FC3S
11		KAZU	カズ	Team RAUR	千葉県 S13 SILVIA
10		けいごババ	ケイゴババ		群馬県 FT86
007-10	9	ココロ	ココロ		千葉県 その他
	8	きまつか	キマツカ		茨城県 その他
	7	MAKO	マコ		千葉県 FC3S
	6	ito 魁 kai	カイ	168WORKS	長野県 S15 SILVIA
	5	コタロー	コタロー		千葉県 180SX
	4	ハギー	ハギー		東京都 JZX100 Mark2
	3	りょーま	リョウマ	168WORKS	静岡県 FC3S
	2	たくじん	タクジン	Team100 マ	神奈川県 180SX
1	KOSEI	コウセイ	TEAM YOKOMO	茨城県 GRA90	

007-11

ドリフトダンス DRIFT DANCE
チーム 1
チーム 2
チーム 3
チーム 4

# RD 2.0



## ドリフトラジコンの スーパースタンダードマシン

ドリフトラジコンのパイオニアであるヨコモがリリースする新しいベーシックマシン“ルーキースピード RD2.0”。走りやすさを重視した設計コンセプトで、初めてドリフトラジコンにチャレンジする方にも楽しみいただけるよう、切れ角の向上やリヤグリップの確保などで基本性能を高めています。シャーシの構成としても将来的な拡張性までを考慮し、オプションパーツの取り付けなどでカスタマイズも楽しめます。

### <SPECIFICATIONS>

- 新型ギヤボックス (4ギヤ) ■ フロントサスマウント (43.5mm) ■ 新型ショートリヤサスマーン用リヤサスマウント
- リヤショートアーム標準・新型メインシャーシ ■ 新型アッパーデッキ ■ 新型バッテリーホルダー (ショート&ロングバッテリー用)
- 新型ステアリングワイパー&ステアリングラック (5.5mm ロングワイパー / 取り付け部を前方調整用に変更 / 最適化したアッカーマン)
- 新型リヤ ESC マウント標準装備 ■ 新型フロントナックル (SD2.0 標準を使用) ■ 新型リヤハブ (SD2.0 標準を使用)
- ギヤボックス位置見直し (5mm 後方に設置しデファレンシャルギヤ、モーター重心位置の見直し)
- 新型フロントサスマーン (4.5mm ロッド仕様) ■ 新型フロントアッパーアーム

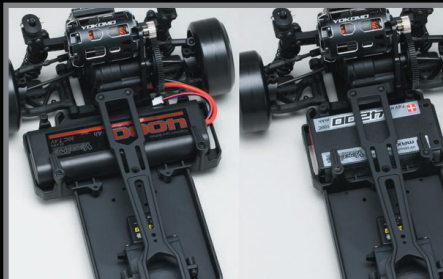


### ルーキードリフト RD2.0 組立シャーシキット

RDR-020 価格未定



従来に比べてさらに切れ角を上げ、ドリフトアングルのコントロール幅を増やしてスピンを防止します



バッテリーホルダーは左右分割式で、固定位置を選択することでスタンダードサイズとショートサイズのLi-poバッテリーに対応可能です



加速時にリヤトラクションが高まる4ギヤトランスミッションの新型ギヤケース。密閉式で防塵性も高くなっています

ヨコモは競技用R/Cカー(ラジオコントロールカー)の専門メーカーです。

その製品は全日本選手権をはじめ、全米選手権、全欧選手権、そしてR/Cカーレースの最高峰である世界選手権レースでも活躍。17回の世界チャンピオンに輝き、世界中のR/Cカーファンに愛用されています。



NEW PRODUCTS



EVENT INFO



SHOP LIST



RC MODEL CARS  
**YOKOMO**  
www.teamyokomo.com